

Утвержден	Внесены изменения
Постановлением Местной администрации муниципального образования Финляндский округ от 19.08.2021 №155-а	Постановлением Местной администрации муниципального образования Финляндский округ от 06.04.2023 №83-а Постановлением Местной администрации муниципального образования Финляндский округ от 08.05.2024 №95-а

АДМИНИСТРАТИВНЫЙ РЕГЛАМЕНТ

Местной администрации муниципального образования
Финляндский округ по предоставлению муниципальной услуги

**«РЕГИСТРАЦИЯ ТРУДОВОГО ДОГОВОРА, ЗАКЛЮЧАЕМОГО
РАБОТНИКОМ С РАБОТОДАТЕЛЕМ – ФИЗИЧЕСКИМ ЛИЦОМ,
НЕ ЯВЛЯЮЩИМСЯ ИНДИВИДУАЛЬНЫМ ПРЕДПРИНИМАТЕЛЕМ»**

1. Общие положения

1.1. Предметом регулирования настоящего Административного регламента являются отношения, возникающие между заявителями и Местной администрацией муниципального образования города федерального значения Санкт-Петербурга муниципального округа Финляндский округ (далее – Местная администрация) в сфере предоставления муниципальной услуги по регистрации трудового договора, заключаемого работником с работодателем – физическим лицом, не являющимся индивидуальным предпринимателем (далее – муниципальная услуга).

Блок-схема предоставления муниципальной услуги приведена в приложении № 1 к настоящему Административному регламенту.

1.2. Заявителями являются:

- работодатель – физическое лицо, не являющееся индивидуальным предпринимателем, имеющее место своего жительства (в соответствии с регистрацией) на территории муниципального образования Санкт-Петербурга муниципального округа Финляндский округ, а также его уполномоченные представители, обратившиеся в Местную администрацию или многофункциональный центр предоставления государственных и муниципальных услуг с запросом о предоставлении муниципальной услуги.

От имени заявителей вправе выступать их представители при предъявлении паспорта гражданина Российской Федерации или других документов, удостоверяющих личность на территории Российской Федерации в соответствии с действующим законодательством, и документа, подтверждающего полномочия представителя заявителя¹.

1.3. Требования к порядку информирования о предоставлении муниципальной услуги.

1.3.1. В предоставлении муниципальной услуги участвуют:

1.3.1.1. Местная администрация:

Адрес: 195221, Санкт-Петербург, пр. Металлистов, д. 93А

График работы: понедельник – четверг с 9.00 до 18.00, пятница с 9.00 до 17.00; перерыв с 13.00 до 13.48, выходные дни – суббота, воскресенье.

Телефон/факс: 544-63-01.

Адрес сайта и электронной почты: www.finokrug.spb.ru, e-mail: mo20fo@yandex.ru

1.3.1.2. Санкт-Петербургское государственное казенное учреждение «Многофункциональный центр предоставления государственных и муниципальных услуг» (далее – МФЦ).

Адрес: 191124, Санкт-Петербург, ул. Красного Текстильщика, д. 10-12, литера О.

График работы: понедельник – четверг с 9.00 до 18.00, пятница с 9.00 до 17.00; перерыв с 13.00 до 13.48, выходные дни – суббота, воскресенье.

График работы структурных подразделений МФЦ ежедневно с 9.00 до 21.00.

Места нахождения, график работы и справочные телефоны МФЦ представлены в приложении № 2 к настоящему Административному регламенту.

Центр телефонного обслуживания МФЦ – 573-90-00.

Адрес сайта и электронной почты: www.gu.spb.ru/mfc/, e-mail: knz@mfcspb.ru.

1.3.2. Перед предоставлением муниципальной услуги заявителям не требуется дополнительных обращений в иные органы и организации.

¹Таковыми документами являются:

- документы, подтверждающие полномочия законного представителя (свидетельство о рождении, постановление об опеке и др.);

- доверенность в простой письменной форме, подтверждающая полномочия представителя заявителя;

- доверенность, заверенная нотариально, в случае если:

- федеральным законом предусмотрено нотариальное удостоверение доверенности представителя заявителя как условие осуществления государственной (муниципальной) функции, предоставления государственной (муниципальной) услуги;

- осуществление государственной (муниципальной) функции, предоставление государственной (муниципальной) услуги заключается в совершении действия, требующего нотариальной формы.

1.3.3. Информацию об органах (организациях), указанных в пункте 1.3 настоящего Административного регламента, заявители могут получить следующими способами:

- направление запросов в письменном виде по адресам органов (организаций), указанных в пункте 1.3 настоящего Административного регламента, в электронном виде по указанным адресам электронной почты органов (организаций);

- по справочным телефонам работников органов (организаций), указанных в пункте 1.3 настоящего Административного регламента;

- на портале «Государственные и муниципальные услуги (функции) в Санкт-Петербурге» (www.gu.spb.ru) в информационно-телекоммуникационной сети «Интернет» (далее – портал), на официальных сайтах органов (организаций), указанных в пункте 1.3 настоящего Административного регламента;

- при личном обращении на прием к работникам органов (организаций) в соответствии с графиком работы, указанным в пункте 1.3 настоящего Административного регламента;

- в Центре телефонного обслуживания МФЦ (573-90-00);

- при обращении к инфоматам (инфокиоскам, инфопунктам), размещенным в помещениях МФЦ, указанных в приложении №2 к настоящему Административному регламенту, на улицах Санкт-Петербурга и в вестибюлях станций Санкт-Петербургского государственного унитарного предприятия «Петербургский метрополитен» по адресам, указанным на Портале.

На стендах, размещенных в помещениях Местной администрации и МФЦ, размещается следующая информация:

- наименование муниципальной услуги;

- перечень органов (организаций), участвующих в предоставлении муниципальной услуги;

- график (режим) работы, телефоны, адреса электронной почты органов (организаций), осуществляющих прием и консультации заявителей по вопросам предоставления муниципальной услуги;

- адреса органов (организаций), участвующих в предоставлении муниципальной услуги;

- контактная информация об органах (организациях), участвующих в предоставлении муниципальной услуги;

- порядок предоставления муниципальной услуги;

- последовательность посещения заявителем органов (организаций), участвующих в предоставлении муниципальной услуги;

- перечень категорий граждан, имеющих право на получение муниципальной услуги;

- перечень документов, необходимых для получения муниципальной услуги, в том числе получаемых Местной администрацией без участия заявителя;

- образец заполненного заявления.

2. Стандарт предоставления муниципальной услуги

2.1. Наименование муниципальной услуги: регистрация трудового договора, заключаемого работником с работодателем – физическим лицом, не являющимся индивидуальным предпринимателем.

Краткое наименование муниципальной услуги: регистрация трудового договора.

2.2. Муниципальная услуга предоставляется Местной администрацией.

Предоставление муниципальной услуги осуществляется Местной администрацией во взаимодействии с МФЦ.

Органы, предоставляющие муниципальную услугу, не вправе требовать от заявителя осуществления действий, в том числе согласований, необходимых для получения государственных и муниципальных услуг и связанных с обращением в иные государственные органы, органы местного самоуправления, организации, за исключением получения услуг и

получения документов и информации, предоставляемых в результате предоставления таких услуг, включенных в перечни, указанные в части 1 статьи 9 Федерального закона от 27.07.2010 №210-ФЗ «Об организации предоставления государственных и муниципальных услуг».

2.3. Результатом предоставления муниципальной услуги является:

- выдача заявителю трудового договора с отметкой о регистрации трудового договора;
- отказ в предоставлении муниципальной услуги в виде письма о невозможности исполнения запроса, с указанием причин.

Результат предоставления муниципальной услуги выдается заявителю Местной администрацией, МФЦ, направляется через отделения федеральной почтовой связи.

2.4. Сроки предоставления муниципальной услуги.

Срок предоставления муниципальной услуги не должен превышать двадцати трех рабочих дней с момента регистрации заявления.

2.5. Перечень нормативных правовых актов, регулирующих отношения, возникающие в связи с предоставлением муниципальной услуги:

Конституция Российской Федерации принята всенародным голосованием 12.12.1993;

Гражданский кодекс Российской Федерации;

Трудовой кодекс Российской Федерации;

Федеральный закон от 06.10.2003 № 131-ФЗ «Об общих принципах организации местного самоуправления в Российской Федерации»;

Федеральный закон от 02.05.2006 № 59-ФЗ «О порядке рассмотрения обращений граждан Российской Федерации»;

Федеральный закон от 27.07.2006 № 152-ФЗ «О персональных данных»;

Федеральный закон от 27.07.2010 № 210-ФЗ «Об организации предоставления государственных и муниципальных услуг»;

Закон Санкт-Петербурга от 23.09.2009 № 420-79 «Об организации местного самоуправления в Санкт-Петербурге»;

Постановление Правительства Санкт-Петербурга от 30.12.2009 № 1593 «О некоторых мерах по повышению качества предоставления государственных услуг на базе многофункционального центра предоставления государственных услуг в Санкт-Петербурге»;

Устав внутригородского муниципального образования города федерального значения Санкт-Петербурга муниципального округа Финляндский округ;

Постановление Местной администрации от 17.05.2011 № 135-а «О порядке разработки и утверждения административных регламентов предоставления муниципальных услуг».

2.6. Исчерпывающий перечень документов, необходимых в соответствии с нормативными правовыми актами для предоставления муниципальной услуги и услуг, которые являются необходимыми и обязательными для предоставления муниципальной услуги, подлежащих представлению заявителем:

- письменное заявление (по форме согласно приложению № 3 к настоящему Административному регламенту);

- документ, удостоверяющий личность² (в целях предоставления муниципальной услуги установление личности заявителя может осуществляться в ходе личного приема посредством

²В качестве документа, удостоверяющего личность, предъявляются:

- паспорт гражданина Российской Федерации;

- временное удостоверение личности гражданина Российской Федерации, выдаваемое на период оформления паспорта, предусмотренное пунктом 125 Административного регламента Министерства внутренних дел Российской Федерации по предоставлению государственной услуги по выдаче, замене паспорта гражданина Российской Федерации, удостоверяющего личность гражданина Российской Федерации на территории Российской Федерации, утвержденного приказом МВД России от 16.11.2020 № 773;

- документы, удостоверяющие личность гражданина, предусмотренные Федеральным законом от 25.07.2002 № 115-ФЗ «О правовом положении иностранных граждан в Российской Федерации», Федеральным законом от 19.02.1993 № 4528-1 «О беженцах», указами Президента Российской Федерации от 21.12.1996 № 1752 «Об основных документах, удостоверяющих личность гражданина Российской Федерации за пределами Российской Федерации», от 14.11.2002 № 1325 «Об утверждении Положения о порядке рассмотрения вопросов гражданства Российской Федерации», от 13.04.2011 № 444 «О дополнительных мерах по обеспечению прав и защиты интересов несовершеннолетних граждан Российской Федерации»;

иные документы, удостоверяющие личность в соответствии с действующим законодательством.

предъявления паспорта гражданина Российской Федерации либо иного документа, удостоверяющего личность, в соответствии с действующим законодательством Российской Федерации или посредством идентификации и аутентификации в многофункциональных центрах с использованием информационных технологий, предусмотренных законодательством Российской Федерации);

- экземпляр трудового договора.

При обращении представителя лица, имеющего право на получение муниципальной услуги, дополнительно представляются:

- паспорт либо иной документ, удостоверяющий личность представителя лица, имеющего право на получение муниципальной услуги;

- документы, подтверждающие полномочия представителя.

2.7. Исчерпывающий перечень документов, необходимых в соответствии с нормативными правовыми актами для предоставления муниципальной услуги, и услуг, которые являются необходимыми и обязательными для предоставления муниципальной услуги, которые находятся в распоряжении федеральных органов исполнительной власти и органов государственных внебюджетных фондов, органов исполнительной власти субъектов Российской Федерации и органов местного самоуправления, подведомственных им организаций и иных организаций, и которые заявитель вправе представить, действующим законодательством не предусмотрен.

2.8 Органы, предоставляющие муниципальную услугу, не вправе требовать от заявителя:

2.8.1 Представления документов и информации или осуществления действий, представление или осуществление которых не предусмотрено нормативными правовыми актами, регулирующими отношения, возникающие в связи с предоставлением муниципальной услуги.

2.8.2 Представления документов и информации, в том числе подтверждающих внесение заявителем платы за предоставление муниципальной услуги, которые находятся в распоряжении Местной администрации, в соответствии с нормативными правовыми актами Российской Федерации, нормативными правовыми актами Санкт-Петербурга, муниципальными правовыми актами Местной администрации, за исключением документов, представляемых в форме документа на бумажном носителе или в форме электронного документа согласно пункту 2.6 Регламента. Заявитель вправе представить указанные документы и информацию в Местную администрацию по собственной инициативе.

2.8.3 Осуществление действий, в том числе согласований, необходимых для получения муниципальной услуги, связанных с обращением в Местную администрацию, за исключением получения услуг и получения документов и информации, предоставляемых в результате предоставления таких услуг, включенных в перечни услуг, которые являются необходимыми и обязательными для предоставления муниципальных услуг и предоставляются организациями и уполномоченными в соответствии с законодательством Российской Федерации экспертами, участвующими в предоставлении муниципальных услуг в соответствии с утвержденными нормативно правовыми актами Местной администрации в отношении муниципальных услуг, предоставляемых Местной администрацией.

2.8.4 Представления документов и информации, отсутствие и (или) недостоверность которых не указывались при первоначальном отказе в приеме документов, необходимых для предоставления муниципальной услуги, либо в предоставлении муниципальной услуги, за исключением случаев:

а) изменение требований нормативных правовых актов, касающихся предоставления муниципальной услуги, после первоначальной подачи заявления о предоставлении муниципальной услуги;

б) наличие ошибок в заявлении о предоставлении муниципальной услуги и документах, поданных заявителем после первоначального отказа в приеме документов, необходимых для предоставления муниципальной услуги, либо в предоставлении муниципальной услуги и не включенных в представленный ранее комплект документов;

в) истечение срока действия документов или изменение информации после первоначального отказа в приеме документов, необходимых для предоставления муниципальной услуги, либо в

предоставлении муниципальной услуги;

г) выявление документально подтвержденного факта (признаков) ошибочного или противоправного действия (бездействия) должностного лица Местной администрации, муниципального служащего, при первоначальном отказе в приеме документов, необходимых для предоставления муниципальной услуги, либо в предоставлении муниципальной услуги, о чем в письменном виде за подписью главы Местной администрации при первоначальном отказе в приеме документов, необходимых для предоставления муниципальной услуги, уведомляется заявитель, а также приносятся извинения за доставленные неудобства.

2.8.5 Предоставления на бумажном носителе документов и информации, электронные образы которых ранее были заверены усиленной квалифицированной подписью уполномоченного должностного лица многофункционального центра электронных дубликатов документов и информации (преобразование в электронную форму документов и информации на бумажном носителе с сохранением их содержания и (при наличии) реквизитов), необходимых для предоставления муниципальной услуги (в том числе документов, предусмотренных пунктом 2.6 Регламента и документов, предоставляемых в результате оказания услуг, которые являются необходимыми и обязательными для предоставления муниципальных услуг) и представленных гражданами на бумажных носителях, в порядке, установленном правилами организации деятельности многофункциональных центров, а также направление указанных электронных дубликатов в Местную администрацию, и указанным гражданам с использованием единого портала государственных и муниципальных услуг и (или) региональных порталов государственных и муниципальных услуг, за исключением случаев, если нанесение отметок на такие документы либо их изъятие является необходимым условием предоставления муниципальной услуги, и иных случаев, установленных федеральными законами.

2.9. Исчерпывающий перечень оснований для отказа в приеме документов, необходимых для предоставления муниципальной услуги.

Оснований для отказа в приеме документов, необходимых для предоставления муниципальной услуги, действующим законодательством не предусмотрено.

2.10. Исчерпывающий перечень оснований для приостановления или отказа в предоставлении муниципальной услуги.

2.10.1. Оснований для приостановления предоставления муниципальной услуги действующим законодательством не предусмотрено.

2.10.2. Основанием для отказа в предоставлении муниципальной услуги является:

- непредставление в Местную администрацию всех необходимых документов в соответствии с пунктом 2.6 настоящего Административного регламента.

2.11. Услуги, которые являются необходимыми и обязательными для предоставления муниципальной услуги, действующим законодательством не предусмотрены.

2.12. Пошлина или иная плата за предоставление муниципальной услуги не взимается.

2.13. Максимальный срок ожидания в очереди при подаче заявления о предоставлении муниципальной услуги и при получении результата предоставления муниципальной услуги:

а) срок ожидания в очереди при подаче заявления и необходимых документов в Местной администрации не должен превышать пятнадцати минут;

б) срок ожидания в очереди при получении документов в Местной администрации не должен превышать пятнадцати минут;

в) срок ожидания в очереди при подаче заявления и документов в МФЦ не должен превышать пятнадцати минут;

г) срок ожидания в очереди при получении документов в МФЦ не должен превышать пятнадцати минут.

2.14. Срок и порядок регистрации запроса заявителя о предоставлении муниципальной услуги.

2.14.1. При личном обращении заявителя в Местную администрацию регистрация запроса о предоставлении муниципальной услуги осуществляется работником Местной администрации в присутствии заявителя, которому выдается расписка с присвоенным регистрационным номером.

Срок регистрации запроса заявителя о предоставлении муниципальной услуги составляет не более тридцати минут.

Регистрация заявления осуществляется Местной администрацией в течение одного рабочего дня с момента получения Местной администрацией документов, указанных в пункте 2.6 настоящего Административного регламента, в форме электронного документа или документа на бумажном носителе.

2.14.2. При личном обращении заявителя в МФЦ запрос о предоставлении муниципальной услуги регистрируется работником МФЦ в присутствии заявителя, которому выдается расписка с регистрационным номером, присвоенным межведомственной автоматизированной информационной системой предоставления в Санкт-Петербурге государственных и муниципальных услуг в электронном виде.

Срок регистрации запроса заявителя о предоставлении муниципальной услуги в МФЦ составляет не более пятнадцати минут.

2.15. Требования к помещениям, в которых предоставляются муниципальные услуги, к месту ожидания и приема заявителей, размещению и оформлению визуальной, текстовой и мультимедийной информации о порядке предоставления муниципальной услуги.

2.15.1 Помещения, в которых предоставляются муниципальные услуги, место ожидания, имеют площади, предусмотренные санитарными нормами и требованиями к рабочим (офисным) помещениям, где оборудованы рабочие места с использованием персональных компьютеров и копировальной техники, и места для приема посетителей, а также оборудованы стульями и столами, имеют писчие принадлежности (карандаши, авторучки, бумагу) для заполнения запросов о предоставлении муниципальной услуги и производству вспомогательных записей (памяток, пояснений).

2.15.2 Вход в здание, в котором предоставляются муниципальные услуги (далее - здание), должен быть оборудован информационной табличкой (вывеской), содержащей информацию о наименовании и режиме работы Местной администрации, предоставляющей муниципальную услугу, а также тактильной схемой (табличкой), дублирующей данную информацию.

Для лиц с нарушением функции зрения вход в здание обозначается с помощью изменения фактуры наземного покрытия.

Входная зона перед стационарных пандусом, в доступном для инвалидов месте, оборудована кнопкой вызова персонала со знаком «инвалид» на контрастном фоне.

Должностные лица Местной администрации, предоставляющие муниципальную услугу, осуществляют, при необходимости, помощь инвалидам и иным маломобильным группам населения при их передвижении по помещениям, в том числе при входе в здание и выходе из него, в получении в доступной для них форме информации о порядке предоставления муниципальной услуги, включая оформление необходимых документов, о совершении других необходимых для получения муниципальной услуги действий, а также обеспечение посадки в транспортное средство и высадки из него, в том числе с использованием кресла-коляски.

2.15.3 Помещения должны быть оборудованы устройствами для озвучивания визуальной, текстовой информации, оснащены знаками, выполненными рельефно-точечным шрифтом Брайля в соответствии с действующими стандартами выполнения и размещения таких знаков.

2.15.4 Здание должно быть оборудовано санитарно-техническими помещениями. Двери в помещениях, в которых предоставляются муниципальные услуги, не должны иметь порогов, препятствующих движению инвалидов и иных маломобильных групп населения.

2.15.5 В помещениях, в которых предоставляются муниципальные услуги, должно быть обеспечено беспрепятственное передвижение и разворот кресел-колясок, размещение столов в стороне от входа с учетом беспрепятственного подъезда и поворота кресел-колясок.

2.15.6 В помещениях должна быть предусмотрена система (установка) оповещения людей о пожаре. Вход и выход из помещения оборудуются соответствующими указателями с автономными источниками бесперебойного питания.

2.15.7 На путях движения инвалидов и иных маломобильных групп населения в помещениях, где предоставляются муниципальные услуги, должны быть предусмотрены смежные с ними места

отдыха и ожидания. В местах ожидания должно быть предусмотрено не менее одного места для инвалида, передвигающегося на кресле-коляске или пользующегося костылями (тростью), а также для его сопровождающего.

2.15.8 Должен быть обеспечен допуск в здание, в котором предоставляются муниципальные услуги, собаки-проводника при наличии документа, подтверждающего ее специальное обучение, выданного по форме и в порядке, утвержденном приказом Министерства труда и социальной защиты населения Российской Федерации от 22.06.2015 № 386н.

2.15.9 Должностными лицами Местной администрации, предоставляющими муниципальную услугу, обеспечивается оказание инвалидам помощи, необходимой для получения в доступной для них форме информации о правилах предоставления муниципальной услуги, в том числе об оформлении необходимых для получения муниципальной услуги документов, о совершении ими других необходимых для получения услуги действий.

Инвалидам по слуху, при необходимости, предоставляется муниципальная услуга с использованием русского жестового языка, включая обеспечение допуска на объект сурдопереводчика, тифлосурдопереводчика.

Помещения структурных подразделений МФЦ должны отвечать требованиям, предусмотренным Правилами организации деятельности многофункциональных центров предоставления государственных и муниципальных услуг, утвержденными постановлением Правительства Российской Федерации от 22.12.2012 № 1376 «Об утверждении Правил организации 7 деятельности многофункциональных центров предоставления государственных и муниципальных услуг», а также иным требованиям, предусмотренным действующим законодательством.

2.15.10 На информационных стендах, размещаемых в местах приема граждан, и на официальном сайте Правительства Санкт-Петербурга содержится следующая информация:

- наименование муниципальной услуги;
- перечень органов и организаций, участвующих в предоставлении муниципальной услуги;
- график (режим) работы МА МО Финляндский округ, осуществляющих прием и консультации заявителей по вопросам предоставления муниципальной услуги;
- адреса МА МО Финляндский округ, участвующих в предоставлении муниципальной услуги;
- порядок предоставления муниципальной услуги;
- перечень категорий граждан, имеющих право на получение муниципальной услуги;
- перечень документов, необходимых для получения муниципальной услуги;
- образец заполнения заявления на получение муниципальной услуги.

2.16. Показатели доступности и качества муниципальной услуги

2.16.1. Количество взаимодействий заявителя с Местной администрацией либо МФЦ – не более двух.

2.16.2. Продолжительность взаимодействий должностных лиц при предоставлении муниципальной услуги указаны в разделе 3 настоящего Административного регламента.

2.16.3. Способы предоставления муниципальной услуги заявителю:

- непосредственно при посещении Местной администрации;
- посредством МФЦ.

2.16.4. Способы информирования заявителя о результатах предоставления или приостановлении муниципальной услуги: по телефону, по электронной почте, в письменном виде.

Способ информирования заявителя о результатах предоставления или приостановлении муниципальной услуги указывается в заявлении.

2.16.5. Количество документов, необходимых для предоставления заявителем в целях получения муниципальной услуги – три.

2.16.6. Осуществление Местной администрацией межведомственного взаимодействия при предоставлении муниципальной услуги не предусмотрено.

2.16.7. Срок предоставления муниципальной услуги не должен превышать двадцати трех рабочих дней с момента регистрации заявления.

2.17. Особенности предоставления муниципальной услуги в МФЦ.

2.17.1. Прием документов и выдача результата предоставления муниципальной услуги могут быть осуществлены посредством МФЦ.

Места нахождения и графики работы МФЦ приведены в приложении № 2 к настоящему Административному регламенту, а также размещены на Портале.

Центр телефонного обслуживания МФЦ – 573-90-00.

Адрес сайта и электронной почты: www.gu.spb.ru/mfc, e-mail: knz@mfcspb.ru.

При предоставлении муниципальной услуги подразделения МФЦ осуществляют:

- взаимодействие с Местной администрацией в рамках заключенных соглашений о взаимодействии;

- информирование граждан и организаций по вопросам предоставления муниципальных услуг;

- прием и выдачу документов, необходимых для предоставления муниципальных услуг или являющихся результатом предоставления муниципальных услуг;

- обработку персональных данных, связанных с предоставлением муниципальных услуг.

В случае подачи документов в Местную администрацию посредством МФЦ, работник МФЦ, осуществляющий прием документов, представленных для получения муниципальной услуги, выполняет следующие действия:

- определяет предмет обращения;

- устанавливает личность гражданина и его полномочия;

- проводит проверку соответствия документов требованиям, указанным в пункте 2.6 настоящего Административного регламента;

- консультирует гражданина о порядке оформления заявления и проверяет правильность его оформления. По просьбе гражданина, не способного по состоянию здоровья либо в силу иных причин собственноручно оформить заявление, заявление может быть оформлено работником МФЦ, осуществляющим прием документов, о чем на заявлении делается соответствующая запись;

- определяет способ информирования заявителя о принятом Местной администрацией решении по предоставлению муниципальной услуги (в устной либо письменной форме, в том числе через МФЦ, в случае желаний заявителя получить ответ через МФЦ), о чем на заявлении делается соответствующая запись;

- осуществляет сканирование представленных документов, формирует электронное дело, все документы которого связываются единым уникальным идентификационным кодом, позволяющим установить принадлежность документов конкретному заявителю и виду обращения за муниципальной услугой;

- заверяет электронное дело своей электронной подписью;

- направляет заявление, копии документов и реестр документов в Местную администрацию:

- а) в электронном виде (в составе пакетов электронных дел) – в течение одного рабочего дня со дня обращения заявителя в МФЦ;

- б) на бумажных носителях (в случае необходимости обязательного предоставления оригиналов документов) – в течение трех рабочих дней со дня обращения заявителя в МФЦ.

В случае предоставления комплекта документов, не соответствующего пункту 2.6 настоящего Административного регламента, работник МФЦ, осуществляющий прием документов, делает на заявлении запись «О предоставлении неполного комплекта документов проинформирован». Факт ознакомления гражданина с записью заверяется его подписью. Если при этом гражданин отказался от подачи заявления и потребовал возврата предоставленных документов, делает на заявлении запись «Настоящее заявление отозвано, документы возвращены заявителю» и возвращает предоставленные документы.

По окончании приема документов работник МФЦ выдает заявителю расписку о приеме документов с указанием их перечня и даты.

Работник Местной администрации, ответственный за подготовку проекта решения, направляет результат предоставления муниципальной услуги в МФЦ для его последующей передачи заявителю:

а) в электронном виде в течение одного рабочего дня со дня подписания главой Местной администрации документов о предоставлении (отказе в предоставлении) заявителю муниципальной услуги;

б) на бумажном носителе – в срок не более трех рабочих дней со дня подписания главой Местной администрации документов о предоставлении (отказе в предоставлении) заявителю муниципальной услуги.

Работник МФЦ, ответственный за выдачу документов, полученных от Местной администрации, не позднее двух рабочих дней со дня их получения от Местной администрации, сообщает заявителю о принятом решении по телефону (с записью даты и времени телефонного звонка), а также о возможности получения документов в МФЦ.

3. Состав, последовательность и сроки выполнения административных процедур (действий), требования к порядку их выполнения, в том числе особенности выполнения административных процедур в электронной форме

За предоставлением муниципальной услуги заявителя могут обращаться с заявлением на бумажном носителе в Местную администрацию либо в МФЦ.

Описание последовательности административных процедур при предоставлении муниципальной услуги:

- прием и регистрация заявления и документов в Местной администрации;
- принятие решения о предоставлении муниципальной услуги либо об отказе в предоставлении муниципальной услуги, информирование заявителя о результате предоставления муниципальной услуги.

3.1. Прием и регистрация заявления и документов в Местной администрации.

3.1.1. События (юридические факты), являющиеся основанием для начала административной процедуры:

- поступление (посредством личного обращения заявителя либо посредством организаций почтовой связи, от МФЦ) заявления в Местную администрацию и прилагаемых документов, указанных в пункте 2.6 настоящего Административного регламента (далее – комплект документов).

3.1.2. Содержание административной процедуры.

Работник Местной администрации, ответственный за прием комплекта документов, при обращении граждан в Местную администрацию:

- определяет предмет обращения;
- устанавливает личность гражданина и его полномочия;
- консультирует гражданина о порядке оформления заявления и проверяет правильность его оформления. По просьбе гражданина, не способного по состоянию здоровья либо в силу иных причин собственноручно оформить заявление, заявление может быть оформлено работником Местной администрации, ответственным за прием документов, о чем на заявлении делается соответствующая запись;
- определяет способ информирования заявителя о принятом Местной администрацией решении по предоставлению муниципальной услуги (в устной либо письменной форме, в том числе через МФЦ, в случае желания заявителя получить ответ через МФЦ), о чем на заявлении делается соответствующая запись;
- проверяет наличие документов и дает их оценку на предмет соответствия перечню документов, указанных в пункте 2.6 настоящего Административного регламента;
- ксерокопирует документы (в случае необходимости) для формирования личного дела, заверяет копии документов. Копии заверяются подписью лица, ответственного за прием документов, с указанием его должности, фамилии и инициалов, а также даты заверения копии;
- фиксирует факт приема документов, указанных в пункте 2.6 настоящего Административного регламента, в журнале регистрации;

- выдает заявителю расписку о приеме документов с указанием их перечня и даты приема (расписка не выдается в случае поступления документов по почте, а также по информационным системам общего пользования);

- в случае предоставления комплекта документов, не соответствующего пункту 2.6 настоящего Административного регламента, делает на заявлении запись «О предоставлении неполного комплекта документов проинформирован». Факт ознакомления гражданина с записью заверяется его подписью. Если при этом гражданин отказался от подачи заявления и потребовал возврата предоставленных документов, делает на заявлении запись «Настоящее заявление отозвано, документы возвращены заявителю» и возвращает предоставленные документы;

- передает заявление и комплект документов для принятия решения работнику Местной администрации, ответственному за подготовку проекта решения.

Работник Местной администрации, ответственный за прием комплекта документов, при обращении заявителей посредством МФЦ:

- получает копии документов и реестр документов из МФЦ в электронном виде (в составе пакетов электронных дел получателей муниципальной услуги) и (или) на бумажных носителях (в случае необходимости обязательного представления оригиналов документов);

- проводит сверку реестра документов с представленными документами;

- проверяет наличие документов и дает их оценку на предмет соответствия перечню документов, указанных в пункте 2.6 настоящего Административного регламента;

- фиксирует факт приема документов, указанных в пункте 2.6 настоящего Административного регламента, в журнале регистрации;

передает заявление и комплект документов для принятия решения работнику Местной администрации, ответственному за подготовку проекта решения.

3.1.3. Продолжительность административной процедуры не должна превышать одного рабочего дня с даты поступления комплекта документов в Местную администрацию.

3.1.4. Ответственные за выполнение административной процедуры должностные лица:

- работник Местной администрации, который решением Главы Местной администрации делегирован на исполнение процедур по предоставлению данной муниципальной услуги.

3.1.5. Критерии принятия решения в рамках административной процедуры:

- соответствие комплекта документов требованиям, указанным в пункте 2.6 настоящего Административного регламента.

3.1.6. Результат административной процедуры:

- выдача заявителю расписки о приеме документов с указанием их перечня и даты приема;

- передача работником Местной администрации, ответственным за прием комплекта документов, заявления и комплекта документов работнику Местной администрации, ответственному за подготовку проекта решения.

3.1.7. Способ фиксации результата выполнения административной процедуры:

- регистрация заявления и документов в журнале регистрации.

3.2. Принятие решения о предоставлении муниципальной услуги либо об отказе в предоставлении муниципальной услуги, информирование заявителя о результате предоставления муниципальной услуги.

3.2.1. События (юридические факты), являющиеся основанием для начала административной процедуры:

- получение работником Местной администрации, ответственным за подготовку проекта решения, заявления и комплекта документов от работника Местной администрации, ответственного за прием комплекта документов.

3.2.2. Содержание административной процедуры.

Работник Местной администрации, ответственный за подготовку проекта решения:

- проверяет данные заявителя и представленные им сведения;

- анализирует данные, представленные заявителем, с целью принятия решения о возможности исполнения запроса:

- в случае принятия решения о предоставлении муниципальной услуги готовит проект решения Местной администрации о предоставлении муниципальной услуги с приложением соответствующего трудового договора;

- в случае принятия решения об отказе в предоставлении муниципальной услуги готовит проект письма о невозможности исполнения запроса с указанием причин в адрес заявителя (по форме согласно приложению № 4 к настоящему Административному регламенту);

- передает подготовленные документы главе Местной администрации.

Глава Местной администрации:

- изучает представленные документы и подписывает их;

- в случае несогласия – излагает замечания и возвращает указанные документы на доработку.

После подписания главой Местной администрации указанных документов работник Местной администрации, ответственный за подготовку проекта решения:

- регистрирует трудовой договор путем проставления на трудовом договоре мастичного штампа (по форме в соответствии с приложением № 5 к настоящему Административному регламенту), в котором указывается регистрационный номер, дата регистрации, личная подпись специалиста, осуществившего регистрацию трудового договора и ее расшифровка;

- вносит запись о регистрации трудового договора в журнал регистрации трудовых договоров, заключенных между работниками и работодателями – физическими лицами, не являющимися индивидуальными предпринимателями (далее – журнал регистрации трудовых договоров). Пример журнала регистрации трудовых договоров приведен в приложении № 6 к настоящему Административному регламенту;

- направляет копию зарегистрированного трудового договора на хранение в архив Местной администрации;

- направляет решение Местной администрации о предоставлении муниципальной услуги с приложением соответствующего зарегистрированного трудового договора либо письмо о невозможности исполнения запроса с указанием причин заявителю. В случае волеизъявления заявителя получить результат предоставления муниципальной услуги в МФЦ направляет указанные документы в МФЦ для последующей передачи заявителю.

3.2.3. Продолжительность административной процедуры не должна превышать шестнадцати рабочих дней.

3.2.4. Ответственными за выполнение административной процедуры являются:

- работник Местной администрации, ответственный за подготовку проекта решения;

- глава Местной администрации.

3.2.5. Критерии принятия решения в рамках административной процедуры:

- наличие оснований для отказа в предоставлении муниципальной услуги, указанных в пункте 2.10.2 настоящего Административного регламента.

3.2.6. Результат административной процедуры и порядок передачи результата:

- направление заявителю (либо в МФЦ) решения Местной администрации о предоставлении муниципальной услуги с приложением соответствующего зарегистрированного трудового договора либо письма о невозможности исполнения запроса с указанием причин.

3.2.7. Способ фиксации результата выполнения административной процедуры:

- регистрация в журнале регистрации трудовых договоров решения Местной администрации о предоставлении муниципальной услуги либо письма о невозможности исполнения запроса с указанием причин.

4. Формы контроля за исполнением административного регламента

4.1. Текущий контроль за соблюдением последовательности действий, определенных административными процедурами по предоставлению муниципальной услуги, осуществляется главой (заместителем главы) Местной администрации.

4.2. Глава (заместитель главы) Местной администрации осуществляет контроль за:

- надлежащим исполнением настоящего Административного регламента работниками Местной администрации;

- обеспечением сохранности принятых от заявителя документов и соблюдением работниками Местной администрации особенностей по сбору и обработке персональных данных заявителя.

4.3. Глава (заместитель главы) Местной администрации, а также муниципальные служащие, непосредственно предоставляющие муниципальную услугу, несут персональную ответственность за соблюдение сроков и порядка приема документов, соответствие результатов рассмотрения документов требованиям законодательства, принятие мер по проверке представленных документов, соблюдение сроков и порядка предоставления муниципальной услуги, подготовку отказов предоставлении муниципальной услуги, соблюдение сроков и порядка выдачи документов. Персональная ответственность главы (заместителя главы) Местной администрации, а также служащих, непосредственно предоставляющих муниципальную услугу, закреплена в должностных инструкциях в соответствии с требованиями законодательства.

В частности, муниципальные служащие несут ответственность за:

- требование у заявителей документов или платы, не предусмотренных настоящим Административным регламентом;

- отказ в приеме документов по основаниям, не предусмотренным настоящим Административным регламентом;

- нарушение сроков регистрации запросов заявителя о предоставлении муниципальной услуги;

- нарушение срока предоставления муниципальной услуги.

4.4. Руководитель МФЦ осуществляет контроль за:

- надлежащим исполнением настоящего Административного регламента работниками МФЦ;

- полнотой принимаемых работниками МФЦ от заявителя документов и комплектности документов для передачи их в Местную администрацию;

- своевременностью и полнотой передачи в Местную администрацию принятых от заявителя документов;

- своевременностью и полнотой доведения до заявителя принятых от Местной администрации информации и документов, являющихся результатом решения о предоставлении муниципальной услуги, принятого Местной администрацией;

- обеспечением сохранности принятых от заявителя документов и соблюдением сотрудниками подразделения особенностей по сбору и обработке персональных данных заявителя.

Персональная ответственность руководителя МФЦ и работников МФЦ закреплена в должностных инструкциях в соответствии с требованиями законодательства.

Работники МФЦ несут ответственность за:

- полноту приема комплекта документов у заявителя, в случае если несоответствие представленных документов, указанных в настоящем Административном регламенте, явилось основанием для отказа заявителю в предоставлении муниципальной услуги;

- своевременность информирования заявителя о результате предоставления муниципальной услуги;

- требование для предоставления муниципальной услуги документов и (или) платы, не предусмотренных нормативными правовыми актами, регулирующими порядок предоставления муниципальной услуги.

4.5. В рамках предоставления муниципальной услуги осуществляются плановые и внеплановые проверки полноты и качества предоставления муниципальной услуги.

По результатам проверки глава (заместитель главы по принадлежности вопроса) Местной администрации принимает решение о правомерности принятия муниципальными служащими решений, либо о наличии неправомерных действий муниципальных служащих, в том числе в форме отмены принятого муниципальными служащими решения, исправления допущенных опечаток и ошибок в выданных в результате предоставления муниципальной услуги документах, возврата заявителю денежных средств и (или) документов, взимание которых не предусмотрено нормативными правовыми актами Российской Федерации, нормативными правовыми актами

субъектов Российской Федерации, муниципальными правовыми актами, а также в иных формах, не позднее пяти рабочих дней со дня принятия решения, если иное не установлено законодательством Российской Федерации.

Глава (заместитель главы по принадлежности вопроса) Местной администрации ежеквартально осуществляет выборочные проверки дел заявителей на предмет правильности принятия муниципальными служащими решений, а также внеплановые проверки в случае поступления жалоб (претензий) граждан в рамках досудебного обжалования.

Руководитель МФЦ осуществляет плановые и внеплановые проверки деятельности работников МФЦ в соответствии с положением о проведении проверок.

5. Досудебный (внесудебный) порядок обжалования решений и действий (бездействия) Местной администрации, а также должностных лиц, муниципальных служащих Местной администрации

5.1. Заявители имеют право на досудебное (внесудебное) обжалование решений и действий (бездействия), принятых (осуществляемых) Местной администрацией, должностными лицами, муниципальными служащими Местной администрации, в ходе предоставления муниципальной услуги. Досудебный (внесудебный) порядок обжалования не исключает возможность обжалования решений и действий (бездействия), принятых (осуществляемых) в ходе предоставления муниципальной услуги, в судебном порядке. Досудебный (внесудебный) порядок обжалования не является для заявителя обязательным.

5.2. Заявитель может обратиться с жалобой, в том числе в следующих случаях:

- нарушение срока регистрации запроса заявителя о предоставлении муниципальной услуги;
- нарушение срока предоставления муниципальной услуги;
- требование у заявителя документов, не предусмотренных нормативными правовыми актами Российской Федерации, нормативными правовыми актами субъектов Российской Федерации, муниципальными правовыми актами для предоставления муниципальной услуги;
- отказ в приеме документов, предоставление которых предусмотрено нормативными правовыми актами Российской Федерации, нормативными правовыми актами субъектов Российской Федерации, муниципальными правовыми актами для предоставления муниципальной услуги, у заявителя;
- отказ в предоставлении муниципальной услуги, если основания отказа не предусмотрены федеральными законами и принятыми в соответствии с ними иными нормативными правовыми актами Российской Федерации, нормативными правовыми актами субъектов Российской Федерации, муниципальными правовыми актами;
- затребование с заявителя при предоставлении муниципальной услуги платы, не предусмотренной нормативными правовыми актами Российской Федерации, нормативными правовыми актами субъектов Российской Федерации, муниципальными правовыми актами;
- отказ Местной администрации, должностного лица Местной администрации в исправлении допущенных опечаток и ошибок в выданных в результате предоставления муниципальной услуги документах либо нарушение установленного срока таких исправлений.

5.3. Прием жалоб в письменной форме осуществляется Местной администрацией по адресу и в соответствии с графиком работы, указанным в пункте 1.3.1.1 настоящего Административного регламента.

Жалоба в письменной форме может быть направлена по почте.

В случае подачи жалобы при личном приеме заявитель представляет документ, удостоверяющий его личность в соответствии с законодательством Российской Федерации.

5.4. В случае если жалоба подается через представителя заявителя, также представляется документ, подтверждающий полномочия на осуществление действий от имени заявителя. В качестве документа, подтверждающего полномочия на осуществление действий от имени заявителя, может быть представлена:

- оформленная в соответствии с законодательством Российской Федерации доверенность (для физических лиц);

- оформленная в соответствии с законодательством Российской Федерации доверенность, заверенная подписью заявителя и подписанная руководителем заявителя или уполномоченным этим руководителем лицом (для юридических лиц), скрепленная печатью этой организации (при наличии печати);

- копия решения о назначении или об избрании либо приказа о назначении физического лица на должность, в соответствии с которым такое физическое лицо обладает правом действовать от имени заявителя без доверенности.

5.5. В электронной форме в Местную администрацию жалоба может быть подана заявителем посредством:

- официального сайта Местной администрации в информационно-телекоммуникационной сети «Интернет»;

- федеральной государственной информационной системы «Единый портал государственных и муниципальных услуг (функций)» или Портала.

5.6. Жалоба рассматривается Местной администрацией.

Жалоба может быть подана заявителем через структурные подразделения МФЦ. При поступлении жалобы МФЦ обеспечивает ее передачу в Местную администрацию в порядке и сроки, которые установлены соглашением о взаимодействии между МФЦ и Местной администрацией, но не позднее следующего рабочего дня со дня поступления жалобы.

5.7 Жалоба должна содержать:

наименование МА МО Финляндский округ, должностного лица МА МО Финляндский округ либо муниципального служащего МА МО Финляндский округ, решения и действия (бездействие) которых обжалуются;

фамилию, имя, отчество (последнее - при наличии), сведения о месте жительства заявителя - физического лица либо наименование, сведения о месте нахождения заявителя - юридического лица, а также номер (номера) контактного телефона, адрес (адреса) электронной почты (при наличии) и почтовый адрес, по которым должен быть направлен ответ заявителю;

сведения об обжалуемых решениях и действиях (бездействии) МА МО Финляндский округ, должностного лица МА МО Финляндский округ либо муниципального служащего МА МО Финляндский округ Санкт-Петербурга;

доводы, на основании которых заявитель не согласен с решением и действием (бездействием) МА МО Финляндский округ, должностного лица МА МО Финляндский округ, либо муниципального служащего МА МО Финляндский округ. Заявителем могут быть представлены документы (при наличии), подтверждающие доводы заявителя, либо их копии.

5.8. В случае установления в ходе или по результатам рассмотрения жалобы признаков состава административного правонарушения или преступления, должностное лицо, наделенное полномочиями по рассмотрению жалоб, незамедлительно направляет имеющиеся материалы в органы прокуратуры.

5.9. Жалоба, поступившая в Местную администрацию, подлежит регистрации не позднее следующего рабочего дня со дня ее поступления. Жалоба подлежит рассмотрению должностным лицом Местной администрации, наделенным полномочиями по рассмотрению жалоб, в течение пятнадцати рабочих дней со дня ее регистрации.

В случае обжалования отказа Местной администрации, должностного лица Местной администрации в приеме документов у заявителя либо в исправлении допущенных опечаток и ошибок или в случае обжалования нарушения установленного срока таких исправлений жалоба рассматривается в течение пяти рабочих дней со дня ее регистрации.

5.10. По результатам рассмотрения жалобы Местная администрация принимает одно из следующих решений:

- об удовлетворении жалобы, в том числе в форме отмены принятого решения, исправления допущенных Местной администрации опечаток и ошибок в выданных в результате предоставления муниципальной услуги документах, возврата заявителю денежных средств,

взимание которых не предусмотрено нормативными правовыми актами Российской Федерации, нормативными правовыми актами субъектов Российской Федерации, муниципальными правовыми актами, а также в иных формах, не позднее пяти рабочих дней со дня принятия решения, если иное не установлено законодательством Российской Федерации;

- об отказе в удовлетворении жалобы.

5.11. Ответ по результатам рассмотрения жалобы направляется заявителю не позднее дня, следующего за днем принятия решения, в письменной форме.

В ответе по результатам жалобы указываются:

- наименование Местной администрации, рассмотревшей жалобу, должность, фамилия, имя, отчество (при наличии) уполномоченного лица Местной администрации, принявшего решение по жалобе;

- номер, дата, место принятия решения, включая сведения о должностном лице Местной администрации, решение или действие (бездействие) которого обжалуется;

- фамилия, имя, отчество (при наличии) или наименование заявителя;

- основания для принятия решения по жалобе;

- в случае если жалоба признана обоснованной – сроки устранения выявленных нарушений, в том числе срок предоставления результата муниципальной услуги;

- сведения о порядке обжалования принятого по жалобе решения.

Ответ по результатам рассмотрения жалобы подписывается уполномоченным на рассмотрение жалобы должностным лицом Местной администрации.

По желанию заявителя ответ по результатам рассмотрения жалобы может быть представлен не позднее дня, следующего за днем принятия решения, в форме электронного документа, подписанного электронной подписью уполномоченного лица, вид которой установлен законодательством Российской Федерации.

5.11.1. В случае признания жалобы подлежащей удовлетворению в ответе заявителю, указанном в пункте 5.11 настоящего Административного регламента, дается информация о действиях, осуществляемых Местной администрацией, в целях незамедлительного устранения выявленных нарушений при оказании муниципальной услуги, а также приносятся извинения за доставленные неудобства и указывается информация о дальнейших действиях, которые необходимо совершить заявителю в целях получения муниципальной услуги.

5.11.2. В случае признания жалобы не подлежащей удовлетворению, в ответе заявителю, указанном в пункте 5.11 настоящего Административного регламента, даются аргументированные разъяснения о причинах принятого решения, а также информация о порядке обжалования принятого решения.

5.12. Местная администрация отказывает в удовлетворении жалобы в следующих случаях:

- наличие вступившего в законную силу решения суда, арбитражного суда по жалобе о том же предмете и по тем же основаниям;

- подача жалобы лицом, полномочия которого не подтверждены в порядке, установленном законодательством Российской Федерации;

- наличие решения по жалобе, принятого ранее в отношении того же заявителя и по тому же предмету жалобы.

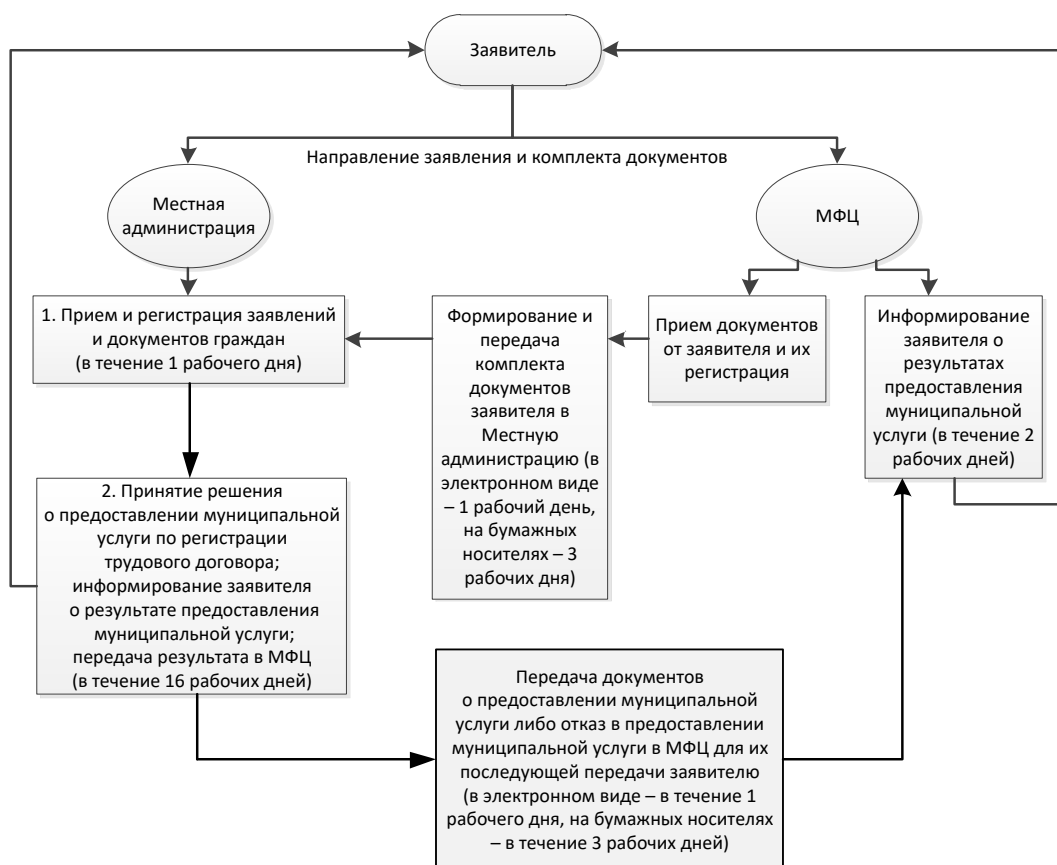
5.13. Местная администрация вправе оставить жалобу без ответа в следующих случаях:

- наличие в жалобе нецензурных либо оскорбительных выражений, угроз жизни, здоровью и имуществу должностного лица, а также членов его семьи;

- отсутствие возможности прочитать какую-либо часть текста жалобы, фамилию, имя, отчество (при наличии) и (или) почтовый адрес заявителя, указанные в жалобе.

Приложение № 1
к Административному регламенту Местной администрации внутригородского муниципального образования города федерального значения Санкт-Петербурга муниципального округа Финляндский округ по предоставлению муниципальной услуги «Регистрация трудового договора, заключаемого работником с работодателем – физическим лицом, не являющимся индивидуальным предпринимателем»

БЛОК-СХЕМА
предоставления муниципальной услуги
по регистрации трудового договора, заключаемого работником с работодателем – физическим лицом, не являющимся индивидуальным предпринимателем



к Административному регламенту Местной администрации внутригородского муниципального образования города федерального значения Санкт-Петербурга муниципального округа Финляндский округ по предоставлению муниципальной услуги «Регистрация трудового договора, заключаемого работником с работодателем – физическим лицом, не являющимся индивидуальным предпринимателем».

Адреса структурных подразделений Санкт-Петербургского государственного казенного учреждения «Многофункциональный центр предоставления государственных и муниципальных услуг»

№	Наименование структурного подразделения	Почтовый адрес	Справочный телефон	Адрес электронной почты	График работы
1	Сектор 1 многофункционального центра предоставления государственных и муниципальных услуг Адмиралтейского района	Санкт-Петербург, Английский пр., д. 21/60, лит. Б	573-90-00 или 573-99-84	knz@mfcspb.ru	Ежедневно с 09.00 до 21.00 без перерыва на обед
2	Сектор 2 многофункционального центра предоставления государственных и муниципальных услуг Адмиралтейского района	Санкт-Петербург, Садовая ул., д. 55-57, литер А	573-90-00 или 573-99-80		
3	Сектор 1 многофункционального центра предоставления государственных и муниципальных услуг Василеостровского района	Санкт-Петербург, ул. Нахимова, д. 3, корп. 2, литер А	573-90-00 или 576-20-86		
4	Сектор 2 многофункционального центра предоставления государственных и муниципальных услуг Василеостровского района	Санкт-Петербург, ул. Нахимова, д. 1	573-90-00 или 573-94-88		
5	Сектор 3 многофункционального центра предоставления государственных и муниципальных услуг Василеостровского района	Санкт-Петербург, 15 линия ВО, д. 32	573-90-00 или 573-94-85		
6	Сектор 1 многофункционального центра предоставления государственных и муниципальных услуг Выборгского района	Санкт-Петербург, Придорожная аллея, д. 17, литер А	573-90-00 или 573-94-80		
7	Сектор 2 многофункционального центра предоставления государственных и муниципальных услуг Выборгского района	Санкт-Петербург, Учебный пер., д. 2, лит. А	573-90-00 или 573-99-89		
8	Сектор 3 многофункционального центра предоставления государственных и муниципальных услуг Выборгского района	Санкт-Петербург, пос. Парголово, Осиновая Роща, Приозерское шоссе, д. 18, корп. 1, лит. А, пом. 16Н	573-90-00 или 573-96-92		
9	Сектор 4 многофункционального центра предоставления государственных и муниципальных услуг Выборгского района	Санкт-Петербург, Новороссийская ул., д. 18	573-90-00 или 573-99-85		

№	Наименование структурного подразделения	Почтовый адрес	Справочный телефон	Адрес электронной почты	График работы
10	Сектор 1 многофункционального центра предоставления государственных и муниципальных услуг Калининского района	Санкт-Петербург, Кондратьевский пр., д. 22, литер А	573-90-00 или 573-96-95		
11	Сектор 2 многофункционального центра предоставления государственных и муниципальных услуг Калининского района	Санкт-Петербург, ул. Веденева, д. 4	573-90-00 или 576-08-04		
12	Сектор 3 многофункционального центра предоставления государственных и муниципальных услуг Калининского района	Санкт-Петербург, ул. Ушинского, д. 6, лит. А	573-90-00 или 573-90-19		
13	Сектор 4 многофункционального центра предоставления государственных и муниципальных услуг Калининского района	Санкт-Петербург, Полюстровский пр., д. 61, лит. А	573-90-00 или 576-07-99		
14	Сектор 5 многофункционального центра предоставления государственных и муниципальных услуг Калининского района	Санкт-Петербург, Гражданский пр., д. 104, корп. 1, литер А	573-90-00 или 576-08-01		
15	Сектор 1 многофункционального центра предоставления государственных и муниципальных услуг Кировского района	Санкт-Петербург, пр. Народного Ополчения, д. 101, литер А, помещение 5Н	573-90-00 или 573-90-28		
16	Сектор 2 многофункционального центра предоставления государственных и муниципальных услуг Кировского района	Санкт-Петербург, пр. Маршала Жукова, д. 60, корп.1, лит. Б	573-90-00 или 573-94-99		
17	Сектор 3 многофункционального центра предоставления государственных и муниципальных услуг Кировского района	Санкт-Петербург, пр. Стачек, д. 18	573-90-00 или 573-90-28		
18	Сектор 1 многофункционального центра предоставления государственных и муниципальных услуг Колпинского района	пос. Металлострой, Садовая ул., д. 21, корп. 3	573-90-00 или 573-90-07		
19	Сектор 2 многофункционального центра предоставления государственных и муниципальных услуг Колпинского района	Санкт-Петербург, г. Колпино, пр. Ленина, д. 22	573-90-00 или 573-96-65		
20	Сектор 1 многофункционального центра предоставления государственных и муниципальных услуг Красногвардейского района	Санкт-Петербург, пр. Наставников, д. 6, корп. 2	573-90-00 или 573-90-59		
21	Сектор 2 многофункционального центра предоставления государственных и муниципальных услуг Красногвардейского района	Санкт-Петербург, ул. Молдагуловой, д. 5, лит. А	573-90-00 или 573-90-50		
22	Сектор 3 многофункционального центра предоставления государственных и муниципальных услуг Красногвардейского района	Санкт-Петербург, Новочеркасский пр., д. 60, лит. А	573-90-00 или 573-90-30		

№	Наименование структурного подразделения	Почтовый адрес	Справочный телефон	Адрес электронной почты	График работы
23	Сектор 1 многофункционального центра предоставления государственных и муниципальных услуг Красносельского района	Санкт-Петербург, г. Красное село, ул. Освобождения, д. 31, корп. 1	573-90-00 или 417-25-65		
24	Сектор 2 многофункционального центра предоставления государственных и муниципальных услуг Красносельского района	Санкт-Петербург, пр. Ветеранов, д. 147, лит. В	573-90-00 или 573-99-94		
25	Сектор 3 многофункционального центра предоставления государственных и муниципальных услуг Красносельского района	Санкт-Петербург, Ленинский пр., д. 55, корп. 1, лит. А	573-90-00 или 573-99-93		
26	Сектор 4 многофункционального центра предоставления государственных и муниципальных услуг Красносельского района	Санкт-Петербург, ул. Пограничника Гарькавого, д. 36, корп. 6	573-90-00 или 573-99-90		
27	Многофункциональный центр предоставления государственных и муниципальных услуг Кронштадтского района	Санкт-Петербург, г. Кронштадт, пр. Ленина, д. 39а, литер А	573-90-00 или 573-92-90		
28	Сектор 1 многофункционального центра предоставления государственных и муниципальных услуг Курортного района (г. Зеленогорск)	Санкт-Петербург, г. Зеленогорск, пр. Ленина, д. 21	573-90-00 или 573-96-74		
29	Сектор 2 многофункционального центра предоставления государственных и муниципальных услуг Курортного района	Санкт-Петербург, Сестрорецк, ул. Токарева, д. 7	573-90-00 или 573-96-70		
30	Сектор 1 многофункционального центра предоставления государственных и муниципальных услуг Московского района	Санкт-Петербург, Новоизмайловский пр., д. 34 корп. 2	573-90-00 или 573-90-09		
31	Сектор 2 многофункционального центра предоставления государственных и муниципальных услуг Московского район	Санкт-Петербург, ул. Звездная, д. 9, корп. 4, лит. А	573-90-00 или 573-99-97		
32	Сектор 3 многофункционального центра предоставления государственных и муниципальных услуг Московского района	Санкт-Петербург, ул. Благодатная, д. 41, лит. А	573-90-00 или 573-99-30		
33	Сектор 1 многофункционального центра предоставления государственных и муниципальных услуг Невского района	Санкт-Петербург, ул. Седова, д. 69, корп. 1, лит. А	573-90-00 или 573-96-80		
34	Сектор 2 многофункционального центра предоставления государственных и муниципальных услуг Невского района	Санкт-Петербург, ул. Народная, д. 98	573-90-00 или 573-90-15		
35	Сектор 3 многофункционального центра предоставления государственных и муниципальных услуг Невского района	Санкт-Петербург, ул. Бабушкина, д. 64, лит. А	573-90-00 или 573-96-79		
36	Сектор 4 многофункционального центра предоставления государственных и муниципальных услуг Невского района	Санкт-Петербург, пр. Обуховской Обороны, д. 138, корп. 2, пом. 86Н	573-90-00 или 573-91-16		

№	Наименование структурного подразделения	Почтовый адрес	Справочный телефон	Адрес электронной почты	График работы
37	Сектор 5 многофункционального центра предоставления государственных и муниципальных услуг Невского района	Санкт-Петербург, пр. Большевиков, д. 8, корп. 1, лит. А	573-90-00 или 573-96-75		
38	Сектор 1 многофункционального центра предоставления государственных и муниципальных услуг Петроградского района	Санкт-Петербург, ул. Красного Курсанта, д. 28	573-90-00 или 573-90-21		
39	Сектор № 1 Многофункционального центра Петроградского района	Санкт-Петербург, ул. Красного Курсанта, д. 28	573-90-00 или 573-90-21		
40	Сектор 2 многофункционального центра предоставления государственных и муниципальных услуг Петроградского района	Санкт-Петербург, Каменноостровский пр., д. 55, стр. 5	573-90-00 или 573-96-90		
41	Сектор 1 многофункционального центра предоставления государственных и муниципальных услуг Петродворцового района	Санкт-Петербург, г. Ломоносов, ул. Победы, д. 6, лит. А	573-90-00 или 573-97-86		
42	Сектор 2 многофункционального центра предоставления государственных и муниципальных услуг Петродворцового района	Санкт-Петербург, г. Петергоф, ул. Братьев Горкушенко, д. 6, лит. А	573-90-00 или 573-99-41		
43	Сектор 1 многофункционального центра предоставления государственных и муниципальных услуг Приморского района	Санкт-Петербург, пр. Новоколомяжский, д. 16/8, лит. А	573-90-00 или 573-96-60		
44	Сектор 2 многофункционального центра предоставления государственных и муниципальных услуг Приморского района	Санкт-Петербург, Богатырский пр., д. 52/1, лит. А	573-90-00 или 573-94-90		
45	Сектор 3 многофункционального центра предоставления государственных и муниципальных услуг Приморского района	Санкт-Петербург, Шуваловский пр., д. 41, корп. 1, лит. А	573-90-00 или 573-91-04		
46	Сектор 4 многофункционального центра предоставления государственных и муниципальных услуг Приморского района	Санкт-Петербург, Туристская ул., д. 11, корп. 1	573-90-00 или 573-90-54		
47	Сектор 5 многофункционального центра предоставления государственных и муниципальных услуг Приморского района	Санкт-Петербург, Лахтинский пр., д. 98, лит. Б	573-90-00 или 573-94-94		
48	Сектор 6 многофункционального центра предоставления государственных и муниципальных услуг Приморского района	Санкт-Петербург, ул. Школьная, д. 10, лит. А	573-90-00 или 573-90-69		
49	Сектор 7 многофункционального центра предоставления государственных и муниципальных услуг Приморского района	Санкт-Петербург, Котельникова Аллея, д. 2, корп. 2, лит. А	573-90-00 или 573-90-60		
50	Сектор 1 многофункционального центра предоставления государственных и муниципальных услуг Пушкинского района	Санкт-Петербург, пос. Шушары, ул. Валдайская, д. 9, лит. А	573-90-00 или 573-91-09		

№	Наименование структурного подразделения	Почтовый адрес	Справочный телефон	Адрес электронной почты	График работы
51	Сектор 2 многофункционального центра предоставления государственных и муниципальных услуг Пушкинского района	Санкт-Петербург, г. Павловск, Песчаный переулоч, д. 11/16	573-90-00 или 573-90-04		
52	Сектор 3 многофункционального центра предоставления государственных и муниципальных услуг Пушкинского района	Санкт-Петербург, г. Пушкин, ул. Малая, д. 17/13, лит. А	573-90-00 или 573-99-46		
53	Сектор 1 многофункционального центра предоставления государственных и муниципальных услуг Фрунзенского района	Санкт-Петербург, пр. Славы, д. 2, корп. 1	573-90-00 или 576-07-95		
54	Сектор 2 многофункционального центра предоставления государственных и муниципальных услуг Фрунзенского района	Санкт-Петербург, ул. Олеко Дундича, д. 25, корп. 2	573-90-00 или 573-96-89		
55	Сектор 3 многофункционального центра предоставления государственных и муниципальных услуг Фрунзенского района	Санкт-Петербург, ул. Турку, д. 5/13	573-90-00 или 573-96-69		
56	Сектор 4 многофункционального центра предоставления государственных и муниципальных услуг Фрунзенского района	Санкт-Петербург, ул. Софийская, д. 47, корп. 1, лит. А	573-90-00 или 573-90-00		
57	Сектор 5 многофункционального центра предоставления государственных и муниципальных услуг Фрунзенского района	Санкт-Петербург, Дунайский пр., д. 49/126, лит. А	573-90-00 или 573-96-85		
58	Сектор 1 многофункционального центра предоставления государственных и муниципальных услуг Центрального района	Санкт-Петербург, ул. Чайковского, д. 24, лит. А	573-90-00 или 573-90-10		
59	Сектор 2 многофункционального центра предоставления государственных и муниципальных услуг Центрального района	Санкт-Петербург, Невский пр., д. 174, лит. А	573-90-00 или 573-90-57		

к Административному регламенту Местной администрации внутригородского муниципального образования города федерального значения Санкт-Петербурга муниципального округа Финляндский округ по предоставлению муниципальной услуги «Регистрация трудового договора, заключаемого работником с работодателем – физическим лицом, не являющимся индивидуальным предпринимателем»

Угловой штамп

(Ф.И.О. заявителя в дательном падеже)

(адрес заявителя)

Уважаемый (ая) _____!

Местная администрация муниципального образования _____, рассмотрев Ваше заявление (вх.№ _____ от __.__.____), настоящим сообщает Вам об отказе в предоставлении муниципальной услуги по причине _____

(причины отказа в предоставлении муниципальной услуги)

Глава Местной администрации

_____/_____/_____
(подпись) (И.О., фамилия)
М.П.

Приложение № 5

к Административному регламенту Местной администрации внутригородского муниципального образования города федерального значения Санкт-Петербурга муниципального округа Финляндский округ по предоставлению муниципальной услуги «Регистрация трудового договора, заключаемого работником с работодателем – физическим лицом, не являющимся индивидуальным предпринимателем»

Шаблон штампа

Регистрационный номер _____
Местная администрация _____
Дата регистрации «__» _____ 20__ г
Ф.И.О. ответственного лица _____
_____ (должность)
_____ / _____
(подпись) _____ Ф.И.О
МП

Приложение № 6

к Административному регламенту Местной администрации внутригородского муниципального образования города федерального значения Санкт-Петербурга муниципального округа Финляндский округ по предоставлению муниципальной услуги «Регистрация трудового договора, заключаемого работником с работодателем – физическим лицом, не являющимся индивидуальным предпринимателем»

Журнал регистрации трудовых договоров, заключенных между работниками и работодателями – физическими лицами, не являющимися индивидуальными предпринимателями

№ п/п	Сведения о работодателе (Ф.И.О.), адрес, паспортные данные	Сведения о работнике (Ф.И.О.), адрес, паспортные данные, номер СНИЛС<*>	Дата заключения трудового договора	Вид трудового договора (основное место работы или по совместительству)	Срок действия договора (срочный или неопределенный срок)	Вид трудовой деятельности	Дата регистрации трудового договора	Дата расторжения трудового договора / дата прекращения трудового договора	Дата обращения / дата регистрации факта прекращения трудового договора/основания увольнения	Примечание
1	2	3	4	5	6	7	8	9	10	11

<*> за исключением лиц, принимаемых на работу впервые.

Приложение № 7

к Административному регламенту Местной администрации внутригородского муниципального образования города федерального значения Санкт-Петербурга муниципального округа Финляндский округ по предоставлению муниципальной услуги «Регистрация трудового договора, заключаемого работником с работодателем – физическим лицом, не являющимся индивидуальным предпринимателем»

В _____
(наименование органа местного самоуправления)

от Ф. _____

И. _____

О. _____

Адрес места жительства (пребывания): индекс _____

тел. дом. _____ тел. раб. _____

паспорт: серия _____ № _____

кем выдан _____

дата выдачи _____

адрес и телефон фактического места проживания _____

СОГЛАСИЕ

на обработку персональных данных

Я, _____
(фамилия, имя, отчество)

в соответствии со статьей 9 Федерального закона от 27 июля 2006 года №152-ФЗ «О персональных данных» даю согласие _____,
(наименование органа местного самоуправления)

расположенному по адресу: _____, на автоматизированную, а также без использования средств автоматизации обработку моих персональных данных, а именно совершение действий, предусмотренных пунктом 3 части первой статьи 3 Федерального закона от 27 июля 2006 года № 152-ФЗ «О персональных данных»³, со сведениями о фактах, событиях и обстоятельствах моей жизни, представленных в

_____ (наименование органа местного самоуправления)

в целях _____

(указать цель обработки данных)

Перечень персональных данных, на обработку которых дается согласие:

Настоящее согласие действует со дня его подписания до дня его отзыва в письменной форме.

_____ (дата)

_____ (подпись)

_____ (расшифровка подписи)

³ обработка персональных данных – любое действие (операция) или совокупность действий (операций), совершаемых с использованием средств автоматизации или без использования таких средств с персональными данными, включая сбор, запись, систематизацию, накопление, хранение, уточнение (обновление, изменение), извлечение, использование, передачу (распространение, предоставление, доступ), обезличивание, блокирование, удаление, уничтожение персональных данных